

Sastamala Nokkakylä Arkeologinen valvonta 2018



Hannu Poutiainen
Johanna Rahtola
Timo Sepänmaa



Tilaja: Illon vesihuolto-osuuskunta

Sisältö

Perustiedot	2
Yleiskartat	3
Vanhoja karttoja	6
Arkeologinen valvonta	7
Oja 1	9
A) Kiveys	10
Oja 2	11
B) Nokimaaläikkä	12
C) Kiuas	12
Kulttuurikerros.....	13
Kuvia.....	16
Oja 3	18
Oja 4	18
Oja 5	19
Porauskuopat 1 ja 2.....	20
Tulos	21
Lähteet	22

Kansikuva: Torranniementien itäreunaan arkeologin valvonnassa kaivettua vesihuoltolinjaa. Kuvattu pohjoiseen.

Perustiedot

Alue: Sastamala Nokkakylä. Vesihuoltolinjan reitti.

Tarkoitus: Valvoa vesihuoltolinjan koneellista kaivua.

Työaika: Maastotyö 3.-4.10.2018 ja 22.–23.10.2018.

Kustantaja: Illon vesihuolto-osuuskunta.

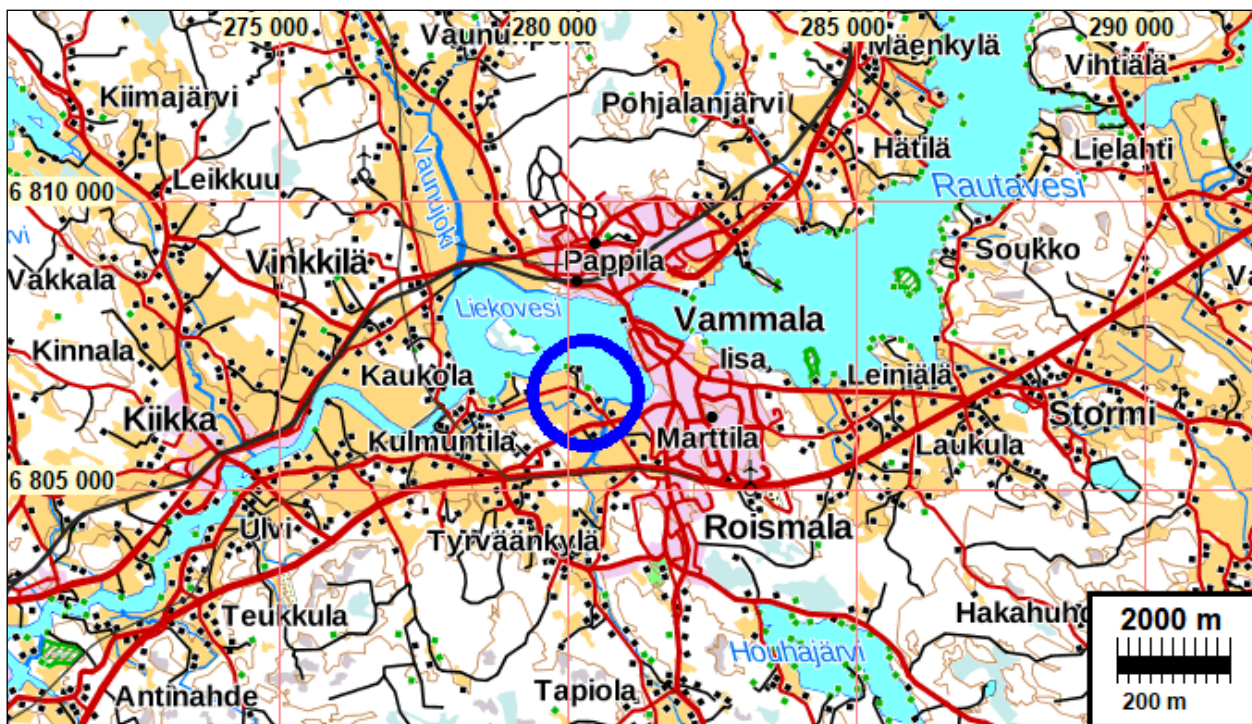
Tekijät: Mikroliitti Oy, Hannu Poutiainen, Johanna Rahtola ja Timo Sepänmaa.

Aiemmat tutk: Aarni Erä-Esko 1949 inventointi, Helena Ojala 1985 inventointi, Vadim Adel 2005 inventointi, Timo Sepänmaa ja Hannu Poutiainen 2018 tarkkuusinventointi ja sen täydennys. Lisäksi alueella on tehty useita tarkastuksia, kartoituksia, koekaivauksia ja kaivauksia vuosien 1903 ja 1988 välillä.

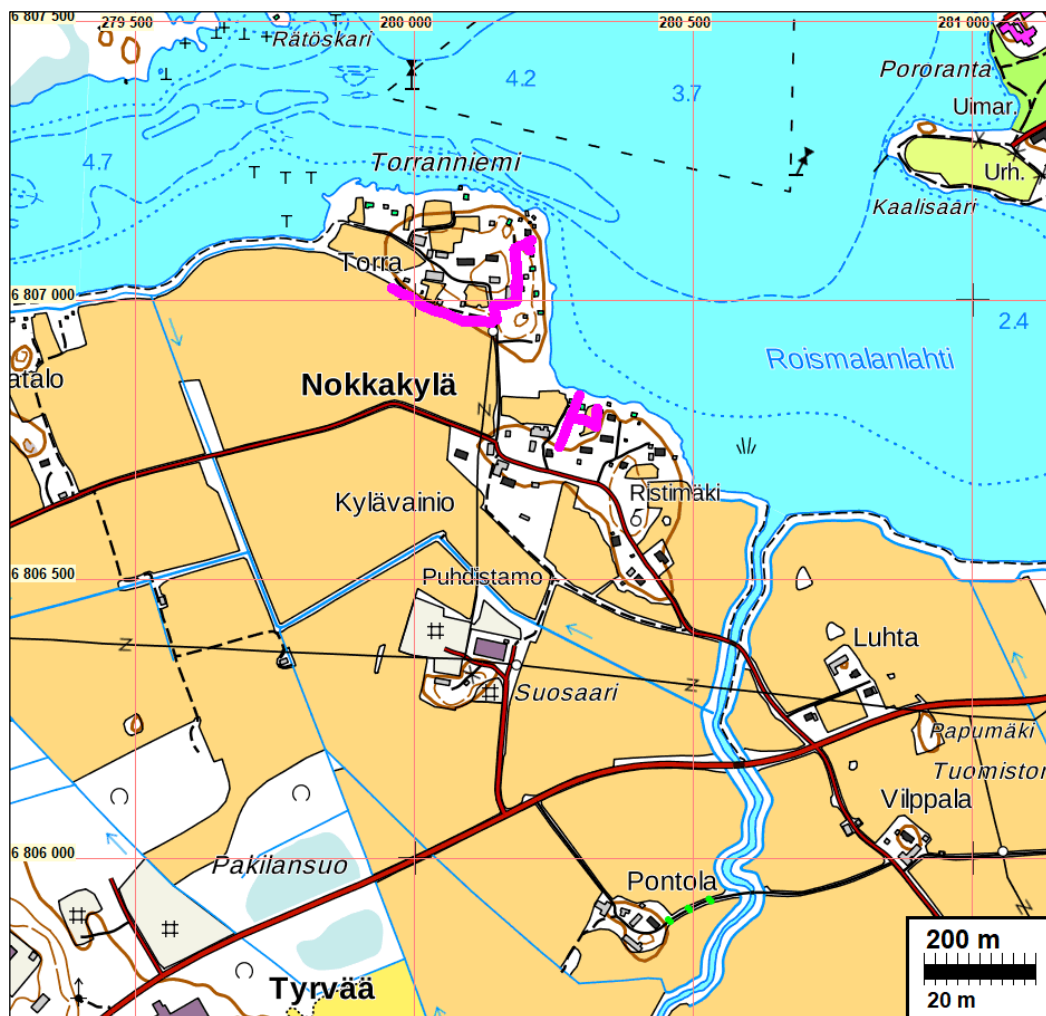
Tulokset: Arkeologin valvonnassa kaivetulla vesihuoltoverkoston linjalla ojassa 2 todettiin kiveys, mahdollinen uunin jäännös (C). Rakenteen havaitsemisen jälkeen vesihuoltolinjan reittiä muutettiin siten, että rakenne kierrettiin siihen kajoamatta, rakenne peitettiin kaivutyön jälkeen. Ojissa 1-2 todetut pienialaiset rakenteet (A ja B) sekä kulttuurikerrokset tutkittiin, dokumentoitiin ja kaivettiin pois. Muutoin valvonnan yhteydessä ei todettu mitään arkeologisesti huomioitavaa.

Selityksiä: Koordinaatit ja kartat ovat ETRS-TM35FIN koordinaatistossa. Kartat ovat Maanmittauslaitoksen maastotietokannasta 10/2018, ellei toisin mainittu. Muinaisjäännösrekisteri on tarkastettu 11/2018. Valokuvia ei ole talletettu mihinkään viralliseen arkistoon, eikä niillä ole mitään kokoelmatunnusta. Valokuvat ovat digitaalisia ja ne ovat tallessa Mikroliitti Oy:n serverillä. Kuvaajat: T. Sepänmaa, H. Poutiainen ja J. Rahtola.

Yleiskartat



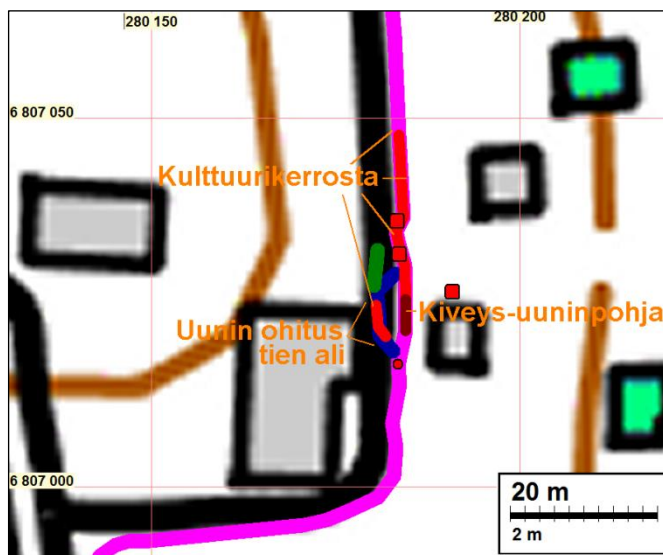
Tutkimusalue on sinisen ympyrän sisällä.



Arkeologin valvonnassa kaivetut vesihuoltolinjat on merkattu sinipunaisella.



Valvonnan tilanne ja havainnot lokakuun alussa (3.-4.10.2018), kun valvonta keskeytettiin museoviranomaisten lisäohjeita varten. (Kartassa ojan 1 RAK 1 on tekstissä ja myöhemmässä kartassa rakenne A.)



Tarkempi kartta: Ojassa 2 todetun kiveyksen (C) kohdalla vesihuoltolinja siirretty kulkemaan Torranniementille. Kierto on merkitty sinisellä, osin punaisella. Vihreällä kohta, jossa ei kulttuurikerrosta. Kartassa punaisella kulttuurimaan alue, joka tutkittiin valvonnan yhteydessä tarkemmin. Punaiset neliöt = koekuopat 1-3. Punainen pallo = nokiläikkä (B). Vesihuoltolinjan reitti on merkattu sinipunaisella.



Tilanne ja havainnot lokakuun lopulla (22.–23.10.2018), kun kaikki valvonnassa kaivettavat ojat oli kaivettu.

Selitykset kartan merkinnöistä:

Sinipunaisella viivalla = valvonnassa kaivettujen vesihuoltolinjaosuuksien sijainnit (ojat 1-5)

Sinipunainen pallo = kairauspaikat (1-2)

Sininen pallo = havainnot A-B

Punainen alue = muinaisjäännösalue (SM)

Vihreä pallo = löytöpaikka (Maijala)

Ruskea pallo = tuhoutunut muinaisjäännös (Rantapeltto)

Oranssi vinoviivoitus = Roismalan historiallisen ajan kylätontin karkea sijainti alueella vuoden 1778 isojakokartan perusteella.

Vanhoja karttoja



Ote maakirjakartasta vuosilta 1634–1646 (Roismala). Vesihuoltolinjan oja 2 kulkee osin kylätontin poikki. Oja 1 kulkee kylätontin eteläpuolitse. Ristimäen alueelle kartalle ei ole merkitty rakennuksia.



Ote vuosina 1818–1829 laaditusta Maanmittauslaitoksen konseptikartasta kartasta (karttaan on tehty lisäyksiä vuonna 1908). Kylä sijoittuu samoille kohdoin kuin maankirjakartassa. Vesihuoltolinjan reitin oja 2 kulkee osin kylätontin poikki, oja 1 kulkee sen eteläpuolitse. Ristimäen alue on edelleen asumaton.



Vasemmalla ote 1840–60 –luvun pitäjänkartasta (2121 07 Kiikka), oikealla ote Senaatin kartastosta vuodelta 1907, Suodenniemi XVII-XVIII 18–19.



Vasemmalla ote vuoden 1930 kartasta. Roismalan kylätontista jäljellä Torran ja Maijalan talot. Alue, jolle vesihuoltolinjoja kaivetaan, on kartalla peltoa ja tienlaitaa. Oikealla ote vuoden 1961 peruskartasta (2121 07 Vammala). Ojat 1 ja 2 sivuavat Torran tilan piharakennuksia, muutoin vesihuoltolinja sijoittuu kartassa peltona olevalle alueelle.

Arkeologinen valvonta

Illon vesihuolto-osuuskunta rakennuttaa vesihuoltoverkosta Sastamalan Nokkakylän alueelle. Pirkanmaan maakuntamuseo edellytti hanketta koskevassa lausunnossaan (DIAR: 226/2018) tiettyjen vesihuoltoverkoston linjaosuuksien kaivun tehtäväksi arkeologin valvonnassa. Illon vesihuolto-osuuskunta tilasi edellytetyt valvonnan Mikroliitti Oy:ltä. Sen suorittivat Hannu Poutiainen, Johanna Rahtola ja Timo Sepänmaa 3.-4.10.2018 ja 22.-23.10.2018 tutkimuksen kannalta hyvissä olosuhteissa.

Arkeologin valvonnassa kaivettavat osuudet sijaitsivat Torranniemessä Nokkakyläntien ja Torranniementie varsilla, sekä Ristimäen koillisosassa Roismalanlahden rannan tuntumassa, sekä Ristimäen luoteisosassa talojen välisellä nurmialueella.

Alueella on tehty lukuisia inventointeja, kaivauksia ja tarkastuskäyntejä vuosien 1903–1988 välisenä aikana, viimeisimmät tutkimukset alueella ovat Vadim Adelin tekemä inventointi vuonna 2005, sekä Hannu Poutiaisen ja Timo Sepänmaan tekemä arkeologinen tarkkuusinventointi ja sen täydennys kesällä 2018, viimeksi mainitut liittyivät vesihuoltolinjan suunnitteluun.

Valvonnassa kaivettavilla vesihuoltolinjan kohdilla ei sijaitse tunnettuja muinaisjäänneksiä, mutta linjan läheisyydestä ja ympäristöstä niitä tunnetaan useita. Alueen pohjoisosassa Torraniemessä sijaitsee historiallisen ajan asuinpaikat *Roismala (Roismala) Hyrkki* (mj.tunnus: 1000006422) ja *Roismala Vilppala* (mj.tunnus 1000006429), tuhoutunut kivikautinen asuinpaikka *Rantapelto* (mj.tunnus: 1000006202, rautakautinen hautapaikka *Torra-Maijalan* (mj. tunnus: 912010003), sekä kivikautinen löytöpaikka *Maijala* (mj.tunnus: 1000006426). Alueen kaakkoisosassa Ristimäen alueella sijaitsee laaja rautakautinen rökkiöalue *Roismalan ristimäki* (mj.tunnus: 912010002) ja kesän 2018 tarkkuusinventoinnissa löytynyt *Roismala Ristimäki koillsranta* rautakautinen asuinpaikka. Alueen muinaisjäänneksiä on käsitelty tarkemmin vuoden 2018 tarkkuusinventoinnissa ja sen täydennyksessä (Sepänmaa & Poutiainen 2018, Sastamala Nokkakylä arkeologinen tarkkuusinventointi ja Sastamala Nokkakylä arkeologinen tarkkuusinventointi jatkotyö elokuu 2018).

Alueen pohjoisempaan osaan on merkitty Roismalan kylän asutusta vuosien 1634–1646 maakirjakartalle. Asutus vaikuttaa pysyneen samoilla paikoilla myös isojakokartan (1778) ja 1840–60 -luvun pitäjänkartan perusteella. Valvonnan aikana Pirkanmaan maakuntamuseolta saatiin karttaote, jossa oli merkittynä vuoden 1778 isojakokartan mukainen Roismalan kylän sijainti. Karttaotteen perusteella isojaon aikaan Roismalan kylä on sijainnut Nokkakyläntien ja Torraniemmentien molemmin puolin. Valvonnassa kaivettavan linjan koillisiin haara (oja 2) kulkee Torraniemmentien osuudella osin tämän vanhan kylätontin poikki ja linjan luoteisiin haara (oja 1) sivuaa kylätonttia sen lounaispuolella.

Senaatin kartastossa vuodelta 1907 asutus sijoittuu edelleen aikaisemman asutuksen kanssa samoille paikoille, joskin taloja on huomattavasti vähemmän ja suppeammalla alueella. Vuoden 1930 kartalla niemessä on Maijalan ja Torran talot. Vielä vuoden 1961 peruskartalla Torran kylämäen ympärillä on laajat pellot ja niiden liepeillä muutama ulkorakennus sekä yksi asuinrakennus rannalla. Nokkakyläntie on kartalla nykyisellä paikallaan, mutta nykyistä Torraniementieä ei ole, vaan sen kohdalla on peltoa. Vajaassa 20 vuodessa tilanne muuttui olennaisesti. Vuoden 1979 peruskartalla Torran kylämäen itäpuolinen peltoalueelle on lohkottu seitsemän tonttia, joilla on asuinrakennukset. Pitkin tonttien länsirajaa kulkee nykyinen Torraniementie.

Alueen eteläosaan Ristimäelle ei ole merkitty asutusta vuosien 1634–1646 maakirjakarttaan, eikä 1840–60 -luvun pitäjänkartalle. Vuoden 1907 Senaatin kartastossa alueelle on merkitty yksi talo, samoin kuin vuoden 1930 kartalle. Valvonnassa kaivettavan linjan kohdalla kyseinen alue on kuitenkin kaikkien edellä mainittujen karttojen perusteella ollut peltoa.

Vesihuoltolinjan kaivaminen tehtiin arkeologin valvonnassa kaikkiaan viiden erillisen linjapätkän osalla (ojat 1-5), minkä lisäksi tehtiin kaksi porauskuoppaa (porauskuopat 1-2). Ojat 1-2 kaivettiin Torraniemeseen, Torraniemmentien ja Nokkakyläntien reunoille. Ojat 3-5 kaivettiin Ristimäen koillis- ja luoteisosaan talojen väliselle nurmialueelle. *Ristimäki Roismala koillsranta* – nimisen muinaisjäännealueen alitusta varten sen luoteis- ja kaakkoispuolelle tehtiin porauskuopat 1-2.

Valvonnassa oja ja porauskuoppia kaivettiin ohuina noin 10 cm kerroksina, kivisemmällä kohdilla kaivettavat kerrokset olivat paksumpia. Kaivaminen valvottiin ns. puhtaaseen koskemattoomaan maahan saakka, vesihuoltolinjan putkien lopullinen asennussyvyys oli noin 180 cm. Ojien leveys vaihteli riippuen kaivinkoneen kauhan leveydestä, keskimäärin ojien leveys oli noin 180 cm. Mikäli kaivutyön edetessä todettiin jotain arkeologisesti potentiaalista ja kiinnostavaa pysäy-

tettiin koneellinen kaivaminen ja havaintoa tutkittiin lapiolla, lastalla, metallinpaljastimella sekä maanäytekairalla. Tarvittaessa oltiin yhteydessä museoviranomaisiin. Valvonta ja havainnot dokumentointiin valokuvoin, mittauksin ja muistiinpanoin. Mittaukset tehtiin VRS-palveluun kytke-
tyllä GNSS RTK vastaanottimella (ulkoinen tarkkuus alle 30 cm).

Oja 1

Oja 1 kaivettiin Nokkakyläntien länsipuoliselle peltoalueelle, pellon ylälaitaan, pellon pohjoisreu-
nasta keskimäärin 2 m etelään. Ojan pituus oli noin 200m.

Pelto on loivasti etelään viettävää, vietto on hieman jyrkempää alueen itäosassa, länsiosassa
alue on käytännössä tasaista. Ojan itäosassa on muutaman kymmenen metrin matkalla pääasi-
assa hiekkaa vaihettuen siitä länteen mennessä hietaan, hiesuun ja länsiosassa saveen.

Tällä alueella on vuoden 2005 inventoinnissa (Adel 2005) todettu selviä merkkejä esihistorialli-
sesta asuinpaikasta *Rantapelto* (mj.tunnus: 1000006202). Paikan on kuitenkin todettu tuhoutu-
neen myöhemmässä maankäytössä ja siksi se on myös muinaisjäänösrekisterissä tuhoutu-
neena muinaisjäänöksenä (ei suojelukohde). Tähän muinaisjäänökseen liittyy aivan ilmeisesti
myös vuonna 2018 samaan vesihuoltolinjaan liittyvässä inventoinnissa koekuopasta löytynyt
kvartsiesine (Sepänmaa & Poutiainen 2018). Ojasta 1 lähimmillään noin 20 m pohjoiseen sijait-
see historiallisen ajan asuinpaikka *Roismala Hyrkki*.

Ennen konekaivua linja tutkittiin metallinilmaisimella – mitään muuta kuin arkeologisen tutki-
muksen kannalta merkityksetöntä uudenaikaista metallijätettä ei löytynyt. Samalla tarkasteltiin
sänkipellon pintaa, jossa monin paikoin oli pellon mineraalimaapintaa näkyvissä. Tässäkään
havainnoinnissa ei todettu merkkejä muinaisjäänöksistä. Kaivaminen tehtiin kaivinkoneella,
jossa oli noin 170 cm:n levyinen kauha. Kaivinkoneella poistettiin pellon kyntökerrosta 5 – 15
cm kerroksissa, arkeologin tarkkaillessa tilannetta vieressä ja tarvittaessa ohjastaessa kaivinko-
neen kuljettajaa. Arkeologisen valvonnan tavoite oli (kyntökerrokseen sekoittuneiden löytöjen
toteamisen ohella) pääasiassa löytää kyntökerroksen alataso mahdollisimman tarkasti. Tällä
tasolla mahdolliset säilyneet kulttuurimaajäänteet ja rakenteet olisivat löytyneet. Todetun kyntö-
kerroksen alatason jälkeen kaivinkoneella kaivettiin vielä (kohdasta ja arkeologin harkinnasta
riippuen) 5 – 30 cm syvemmälle, jotta voitiin varmistua, ettei kyntökerroksen alapuolella ollut
kulttuurikerroksia tai rakenteita. Kohdilla, joilla valvonnassa havaintoja mahdollisista muinais-
jäänöksistä tehtiin (rakenne A, kvartsiesineen löytöpaikka sekä rautakuonan palan löytöpaikka)
kaivaminen kaivinkoneella lopetettiin ja kohdat tutkittiin käsivaraisesti, lapiolla ja lastalla.

Kymmenisen metriä ojan itäpäästä länteen (N 6806960 E 280131) todettiin kyntökerroksen ja
sen alapuolisen maan rajalla noin 150 x 100 cm alalla rapautuneita (palaneita?) kiviä ja näiden
välissä hieman hiilensiruja ja nokimaata. Koska vaikutti siltä, että kyseessä olisi mahdollinen
muinaisjäänös, kohtaa ei kaivettu kaivinkoneella syvemmälle, vaan rakenne (A) tutkittiin käsin,
lapiolla ja lastalla.

Ojan keskivaiheelta löytyi kvartsiesine (N 6806978 E 280044). Löytö tuli kyntökerroksen ja sen
alapuolisen kerroksen rajalta, noin 25 cm syvyydestä. Maaperä kohdalla on hietaa ja hiesua.
Löytökohtaa muutaman metrin säteellä tutkittiin lapiolla ja lastalla. Muita löytöjä tai merkkejä
esim. kulttuurikerroksesta ei todettu. (Mainittakoon, että kysymyksessä on varsin selvä ja varma
esihistoriallinen kvartsiesine – lähinnä leikkaava terä, jossa on selvää muotoilua, mm. retusoin-
tia. Kappale on kuitenkin kaikilta puolilta hieman pyörästynyt. Kyseessä lienee siis asuinpaikan
rantavedessä pyörästynyt esine (tai koko asuinpaikan transgression tuhoamaan kulttuurikerrok-
seen liittyvä).

Edellä mainitusta kvartsiesineestä kymmenisen metriä länteen (N 6806981 E 280033) löytyi noin puolen nyrkin kokoinen kappale raskasta kuonaa (ilmeisesti rautakuonaa) kyntökerroksen ja koskemattoman maan rajalta. Kohtaa tutkittiin muutaman metrin säteellä löytökohdasta käsin, lapiolla ja lastalla. Lisää rautakuonaa, muita löytöjä tai merkkejä rakenteista ei löytynyt.

Ojan kyntökerros on noin 15 – 30 cm paksu. Löytöjä oli hyvin vähän: harvakseltaan muutamia pieniä tiilenkappaleita, pari fajanssinsirua, muutamia rautanauvoja. Ojan keskiosan tienoilta länsipäähän ulottuvalla alueella oli paikoin – noin 5 – 20 välein, noin 5 m pituisin pätkin – kyntökerroksessa (mutta ei sen alapuolella) kohtuullisen runsaasti soraa (kivet 5 cm kokoluokkaa). Alueen luontaiseen maaperään (itäosassa hiekkamoreenia, keskiosasta länsiosaan hietaa, hiesua ja savea) kyseisen kaltainen sora ei kuulune. Sora on aivan ilmeisesti jossain (historiallisen ajan vaiheessa) pellolle kuljetettu.

A) Kiveys

Kaivinkoneella kaivetun pintamaakerroksen alta, noin 15 cm syvyydeltä paljastui palaneelta vaikuttaneita kiviä ja nokimaata noin 150 x 50 cm:n alalla. Konekaivu lopetettiin tällä kohtaa ja kohdan tutkimusta jatkettiin käsin, lapiolla ja lastalla. Pellon pinnasta mitaten palaneiden kivien ja nokimaan aluetta jatkui syvimmillään noin 40 cm:n syvyyteen asti. Osa kivien seassa olleista hiilistä oli vain pinnalta hiiltynyttä, sisäosaltaan lahoa puuta. Rakenteesta löytyi jonkin verran (arviolta noin 50 g huonosti palaneen saveen kappaleita ja yksi muutaman senttimetrin mittainen kappale täysin lahonnutta palamatonta luuta (jota ei saatu talletettua). Pohjakerroksissa hahmottui, että kyseessä ilmeisesti ei ollut täsmälleen paikalla sijainneen lieden jäännökset – kuten aluksi oletettiin, vaan pohjaosaltaan noin 20 cm leveä koillis-lounais-suuntainen oja, joka on täytetty (täytetty?) tulisijan jäännöksillä.

Rakenteen tulkinta: vanhanaikainen tapa tehdä salaojia on ollut täyttää oja kivillä ja peittää se. Yleensä on käytetty soraa, mutta kenties tässä tapauksessa on sorakivien sijaan käytetty uunin tai muun tulisijan jäännöksiä. Tutkitulta alueelta ei löytynyt mitään ajoittavaa, mutta vain osittain hiiltyneet puunkappaleet viittaavat siihen, että kyseessä oli historiallisella ajalla käytössä olleen rakenteen jäännökset.



Vasen kuva: Ojan itäosaa. Keskellä mitan kohdalla rakenne 1. Kuvattu itään. Oikea kuva: Rakenne A ensimmäisen puhdistuksen jälkeen noin 20 cm:n syvyydellä. Pohjoinen alhaalla.



Rakenne A vasemmalla noin 30 cm syvyydessä, oikealla noin 40 cm syvyydessä.
Kuvassa pohjoinen alhaalla.



Rakenteen A eteläseinämän leikkaus.



Vasen kuva: Ojan aluetta ennen konekaivua. Kuvattu itäpäästä länteen.
Oikea kuva: Oja länsipäästä itään.

Oja 2

Oja 2 kaivettiin siten että sen kulki noin 30 m Nokkakyläntien viertä. Sen jälkeen Torranniementietä sen etelä- ja itäpuolella noin 140 m matkan. Kääntyi sitten asuinrakennusten välistä kohti Roismalanlahtea ja kulki siellä noin 35 m matkan. Siellä linjasta haarautui vielä yksi lyhyt linjanpätkä kohti rannan tuntumassa olevaa rakennusta. Ojan pituus kaikkiaan oli noin 220 m.

Nokkakyläntien varressa oli tietä perustettaessa kaivettu maata käytännössä puhtaaseen saaven saakka ja laitettu alimmaiseksi kerrokseksi runsaasti pienehköjä kiviä sisältävä kerros.

Yhdessä kohtaa havaittiin pieni nokiläikkä (30x15x3 cm, ei löytöjä) joka rajautui saveen. Läkäsä ja koko ojanpätäkässä Nokkakyläntien osuudella ei ollut havaittavissa mitään arkeologisesti merkittävää. Torranniementien osalla ojassa oli keskittymä, jossa oli huomioitavia rakenteita (B & C), sekä mahdollista kulttuurikerrosta.

B) Nokimaaläikkä

Torranniementien varresta (keskipiste, N 6807016 E 280183), sekoittuneen kerroksen alta paljastui nokimaaläikkä. Nokiläikkä rajautui osin lähes puhtaaseen hiesumoreeniin, osin sekoittuneeseen kerrokseen. Paljastuessaan läikkä oli halkaisijaltaan 50x35 cm, syvyys siitä tasosta kairauksen perusteella noin 10 cm.

Läikästä löytyi palanutta savea ja hiiltä. Sen vierestä 10 cm päästä löytyi sekoittuneesta kerroksesta kuonaa, 1.1 m päästä kuparipellin kappale ja 1.5 m päästä palanutta savea ja yksi silmukallinen nappi. Nokiläikkä kaivettiin kokonaan esiin, tutkittiin, dokumentoitiin ja kaivettiin pois. Kyseessä oli maahan kaivettu jokseenkin suorakaiteen muotoinen kuoppa, jossa oli suhteellisen runsaasti palanutta savea, hiiltä ja nokea. Ei muita löytöjä. Ilmiön leveys oli 50 cm, pituus 95 cm.



B) Havainto, hiililäikkä kuvattuna itään.

Muuten sekoittuneessa kerroksessa oli modernia rojua, tiiltä kattotiiltä ja hyvin säilyneitä eläinten luita.

Kyseisestä rakenteesta pohjoiseen todettiin löyhää sekoittunutta kerrosta, josta resentiin rojun lisäksi löytyi kuitenkin hiukan kuonaa ja em. kuparipellin kappale.

C) Kiuas

Torranniementien itälaidalla (keskipiste, N 6807023 E 280184), B-havainnosta (hiililäikästä) noin 4.5 m pohjoiseen todettiin rökkiömäinen kiven ja maansekainen kivikasa. Kiveys paljastui heti turpeen alta. Sen leveys kaivannon suunnassa on noin 2.7 m ja korkeus puolisen metriä. Kivikasan päällä oli näkyvissä enimmäkseen nyrkin kokoisia kiviä sekä pinnalla tiilenkappaleita ja rojua. Kyseessä on ilmeisesti uunin tai esim. riihen kiukaan jäännös. Havaittuun kivikasa puhdistettiin esiin, otettiin kuvat ja mitat, mutta muutoin sitä ei kaivettu millään tavalla. Valvonnassa kaivaminen lopetettiin heti kun kivikasa havaittiin – sitä otettiin tarkemmin esiin sen verran, että voitiin todeta sen olevan rakenne. Sen jälkeen kaivannon paikkaa välittömästi muutettiin ja kivi-rakenne peitettiin – siihen ei siis kajottu.



C) Kiveys kaivannon päässä ulkorakennuksen kohdalla Torranmäentien itäpuolella Kuvattuna länteen.

Vesihuoltolinjalla olevan kiveyksen takia pyrittiin sen kohdalla löytämään vaihtoehtoinen linjaus. Linjan itäpuoleiselle piha-alueelle (vanhaa kasvimaata ja peltoa) kaivettiin yksi koekuoppa nro 1 (N 6807031 E 280183), kuopan koko oli noin 55x45 cm. Siitä löytyi merkkejä kulttuurikerroksesta. Muokkaus kerros 25 cm, vähän kulttuurikerrosta alla, suhteellisen runsaasti tiilenpaloja ja nokea. Alla hiesumoreeni.

Linjan länsipuolella on kiinteistön 790–465-2-133 kaakkoiskulmassa talousrakennus lähellä tienreunaa, joten sinne suuntaankaan ei ollut paljoa pelivaraa. Kiveyksen ohittavaa väylää etsittiin alkaen kohdasta, joka lähtee noin 5 m kiveyksen eteläpuolelta, ohittaa sen 2-3 m etäisyydeltä ja palaa takaisin alkuperäiselle linjalle noin 5 m kiveyksen pohjoispuolella.

Uuden linjauksen eteläosassa oli löyhää sekoittunutta kerrosta kuten vastaavalla kohdalla alkuperäisessä linjauksessa. Kiveyksen vieressä havaittiin parin metrin matkalla ohuen kulttuurikerroksen rippeitä ja yksi isompi kivi. Uuden linjauksen pohjoisosassa ei ollut kulttuurikerrosta, vaan tiekerroksen alta paljastui luontainen maa-aines.

Kiveyksestä pohjoiseen on kolme isohkoa, yli puolimetristä kiveä 3.5 m matkalla. Ainakaan kaivannon osalta paljastettuina ne eivät näyttäneet muodostavan selvää rakennetta tai sen osaa, esim. seinän perustusta. Kiveyksen pohjoispuolella ja kivien kohdalla oleva maa-aines vaikutti sekoittuneelta.

Kulttuurikerros

Kyseisten kivien pohjoispuolella todettiin kuitenkin nokista ja selvästi tiiviimpää kerrosta, jossa oli suhteellisen runsaasti pieniä tiilenpaloja. Metallinilmaisimen antamien indikaatioiden perusteella kerroksessa vaikutti olevan suhteellisen runsaasti myös rautaisia esineitä tai niiden katkelmia. Havaintojen perusteella kerroksessa oli mm. rautanauvoja. Kyseessä lienee kerros, joka on ilmeisesti ainakin osittain muodostunut paikalla aiemmin sijainneiden rakennusten ja rakenteiden purkamisen ja alueen tasaamisen yhteydessä.

Pidettiin kuitenkin mahdollisena, että kerroksessa olisi muutakin löytöaineistoa kuin purkutyön jäljiltä paikalle jääneitä rautanauvoja ja tiilenmuruja. Siihen mahdollisuuteen viittasi se, että hiililäikän ja kiveyksen väliseltä alueelta löytyi kuonaa sekä pieni ja ohut pala kuparisekoitteista peltiä. Ne ovat tyypillisiä löytöjä rautakautisilla ja varhaishistoriallisilla asuinpaikoilla.

Sille kaivannon osalle, josta paljastui kulttuurikerrosta, kaivettiin aluksi kaksi koekuoppaa.

Koekuoppa nro 2 (N 6807035 E 280183) tehtiin noin 7 m kiveyksestä pohjoiseen. Kuopan koko oli noin 45x45x10 cm. Koekuopassa oli 8 cm kulttuurimaata, jossa tiilenmurua. Yläpuolella oli tiekerros, jossa soraa noin 45 cm.

Koekuoppa nro 3 (N 6807026 E 280190) tehtiin noin 12 m kiveyksestä pohjoiseen. Kuopan koko oli noin 50x45x17 cm. Koekuopassa oli 15 cm kulttuurimaata, jossa pieniä tiilenpaloja. Yläpuolella oli tiekerros, jossa soraa noin 30 cm.



Koekuoppa nro 2 kulttuurikerroksessa. Sen yläpuolella tiekerroksen soraa. Länteen.

Kulttuurimaata oli linjalla kiveyksen pohjoispuolella noin 18 m matkalla viereisen rakennuksen pihatien kohdalle saakka. Havaintojen perusteella kerroksen paksuus vaihteli 5 – 17 cm välillä. Käytännössä suoraan kulttuurikerroksen päällä oli tien perustamista varten paikalle kasattua soraa noin 30 – 50 cm. Havainto viittaa siihen, että osa paikalla olleesta maa-aineksesta (ja mahdollisesta kulttuurikerroksesta) on tien perustamisen yhteydessä tai sitä ennen kuorittu ja viety pois.

Jäljellä olevaa kulttuurikerrosta ei arkeologisen valvonnan yhteydessä heti kaivettu pois, vaan asiasta neuvoteltiin ensin museoviranomaisten ja arkeologisen valvonnan tilaajan kanssa. Museoviranomaisen mukaan työtä voitiin jatkaa arkeologisena valvontana. Todettu kiveys kierrettiin siten, että linjaa kaivettiin jonkin verran Torranmäentien kohdalle. Mahdollisen kulttuurikerroksen osalta varauduttiin kuitenkin siihen, että kerros voisi ajoittua 1700-luvulle tai sitä vanhemmaksi, jolloin kerrosta olisi tutkittava tarkemmin.

Em. kivien pohjoispuolella oleva tumma kulttuurimaa oli täysin sekoittunut pohjamaahan saakka. Siinä oli tiiltä, rautaromua, rautanauvoja ja mm. rautainen avain sekä fajanssia puhtaaseen maa-ainekseen saakka. Samasta kerroksesta löytyi kuitenkin yksi kuparisekoitteisen vartaan tai renkaan katkelma noin 4 m kivistä pohjoiseen. Noin 7 m kivistä pohjoiseen kaivannossa oli isohko maakivi. Pari metriä sen pohjoispuolella vaikutti olevan mahdollisesti paremmin säilynyttä tummaa noen, humuksen ja tiilensirujen sekaista kulttuurikerrosta. Sen leveys pohjois-eteläsuunnassa oli noin 4.5 m.

Kulttuurimaa-alueelta paljastui epämääräinen läikkä (leveys noin 70 cm), joka jatkui selvästi ympäröivää puhdasta maata syvemmälle. Läikästä löytyi yksi pronssiesineen katkelma ja pieniä palaneen luun suruja. Kun läikkää kaivettiin syvemmälle, se osoittautui kuopaksi, jonka maa-aines oli täysin sekoittunut. Siinä oli pieniä palaneen luun hippuja mutta myös tiiltä ja kirkasta astialasia, kaikki sekaisin. Kuopan vierestä löytyi yksi pieni nokiläikkä (halkaisija noin 15 cm) kaivannon länsireunasta. Kyseessä oli pieni kuoppa, jossa hiilen lisäksi oli multaa ja savea mutta ei mitään löytöjä.



Tumma kulttuurimaa-alue vesihuoltolinjalla, vasemmalla kuvattuna pohjoiseen ja oikealla koilliseen.

Muualta tumman kulttuurimaan alueelta löytyi tiilen siruja ja rautanauvoja puhtaan maan rajalle saakka. Se merkitsee, että kyseisellä kohdalla kulttuurikerros on täysin sekoittunut. Tumman kerroksen ja koskemattoman maa-aineksen rajapinnasta paljastui muutamia kapeita ja samansuuntaisia humuksensekaisia raitoja sekä yksi leveämpi ja syvemmälle jatkunut raita. Ominaisuuksien perusteella kyseessä on auranjäljet ja sarkaoja, mitä tulkintaa vanha peruskartta-aineisto tukee: alue on ollut peltoa ainakin vielä 1960-luvulla. Viimeistään vuonna 1979 paikalla on kulkenut myös tie. Arkeologisessa valvonnassa tehtyjen havaintojen perusteella osa peltomullasta on kuorittu tien paikalta pois ja tilalle on ajettu soraa. Siihen viittaavia tietoja saatiin myös paikallisilta asukkailta.

Vaikka paikalla alun perin todennäköisesti ollut kulttuurikerros – tai mitä siitä oli vielä jäljellä - oli myöhemmän maankäytön yhteydessä täysin sekoittunut, siitä löytyi kuitenkin arkeologisesti huomioon otettavia löytöjä. Muutamat niistä ovat ajoittamattomia tai historialliselta ajalta: kuona, palanut savi, liitupiipun varren katkelma, kuparilejeerinkiä oleva silmukallinen ja koristeltu nappi.

Alueen kiinnostavimmat löydöt voivat olla yhtä lailla rautakaudelta kuin varhaishistorialliselta ajalta. Ne ovat kuparisekoitteisten esineiden katkelmia: pieni sulaneen pronssin kappale; pienen, kapean ja litteän sekä taivutetun vartaan kappale (muistuttaa jossain määrin sormusta); kappale helasta tai vastaavasta, jossa niitti; lattea pieni pronssiesineen katkelma. Tässä yhteydessä mainittakoon vielä, että hieman etelämpää samasta kaivannosta löytyi kuparisekoitteisen vartaan tai renkaan katkelma sekä pieni kuparipellin kappale.

Kyseisen kaltaiset em. löydöt ovat tyypillisiä rautakautisilla ja keskiaikaisilla asuinpaikoilla. Syytä on myös ottaa huomioon, että *Torra-Maijalan* rautakautiseen kalmistoon mitä todennäköisimmin liittyvää asuinpaikkaa ei ole ainakaan toistaiseksi löydetty. Arkeologisessa valvonnassa löydetty esineiden katkelmat voivat viitata, että se on tai on ollut jossain lähimaastossa. Löytökohdasta on noin 35 – 40 m *Torra-Maijalan* rautakautisen kalmistoalueen etelärajan.

Pohjoisempana Torranniementien varressa ei vesihuoltolinjalta paljastunut mitään arkeologisesti merkittävää. Siellä oli tiekerroksia sekä täysin sekoittuneita kerroksia koskemattomaan maahan saakka. Asuinrakennusten tonttialueen kautta Roismalanlahden suuntaan menevällä linjan osalla ei myöskään ollut mitään arkeologisesti merkittävää. Siellä oli muokkauskerrosta ja sen alapuolella puhdasta hiesua ja savea.

Kuvia



Vasen kuva: Vesihuoltolinjaa Nokkakyläntien varressa ennen kaivua. Pohjoiseen. Oikea kuva: Vesihuoltolinjaa Torranniementien varressa ennen kaivua. pohjoiseen.



Vasen kuva: Maantien pohjustamiskerrosta vesihuoltolinjalla Nokkakyläntien varressa. Pohjoiseen. Oikea kuva: Sekoittunutta kerrosta moreeniin saakka Torranniementien varressa. Länteen.



Vasen kuva: Sekoittunutta kerrosta moreeniin saakka Torranniementien varressa sen pohjoispäässä. Pohjoiseen. Oikea kuva: Muokkauskerrosta saveen saakka Torranniementieltä Roismalanlahden suuntaan. Koilliseen.



Vasen kuva: Sekoittunutta kerrosta moreeniin saakka Torranniementien varressa sen pohjoisosassa. Tumma jälki on ojanpohjaa. Pohjoiseen. Oikea kuva: Vesihuoltolinjaa Torranniementien varressa. Kiveys, mahdollinen kivas tai uuni. kaivannon päässä ulkorakennuksen kohdalla. Pohjoiseen.



Vasen kuva: Kiveyksen kiertävä linjaus hiekkatien kohdalla ennen kaivamista. kuvattu pohjoiseen. Oikea kuva: Maakerrokset tien kohdalla, tiesoran alla sekoittunut tiilen ja modernin löytöaineiston sekainen tumma kerros.



Vasen kuva: Kiveyksen kiertävä linjaus kuvattuna lounaaseen. Kiveys lapion vasemmalla puolella kuvasa keskellä. Oikea kuva: Ojan 2 poikkeama rannan tuntumassa olevalle talolle ennen kaivamista. Kuvattuna koilliseen.



Vasen kuva: Ojan 2 talolle tehdyn ojapätkän maankerrokset linjan eteläpäässä. Oikea kuva: Ojan 2 poikkeama talolle kuvattuna kaivamisen jälkeen etelään.

Oja 3

Oja 3 kaivettiin Ristimäen luoteisosaan rannan tuntumaan tasaiselle piha-alueelle. Ojan pituus oli noin 80 m.

Alue on hyvin loivasti pohjoiskoilliseen viettävää nurmipintaista hoidettua pihamaata, joka vielä runsaat 10 vuotta sitten on ollut peltoa. Maaperä ojassa oli hiesua ja savea. Alueella on joitakin suurehkoja (parimetrisiä) maakiviä, mutta hyvin vähän pienempiä kiviä. Kyntökerros oli varsin ohut, keskimäärin noin 15 cm. Ojissa oli huomattavan vähän mitään edes uudehkoon asutukseen liittyviä jälkiä. Esiherkiksi tiilensiruja oli hyvin vähän ja harvakseltaan. Rapautuneita (mahdollisesti palaneita) kiviä ei havaittu lainkaan.

Ojan pohjoisosassa oli noin 10 metrin matkalla paksumpi, sekoittunut peltomultakerros, paksuimmillaan noin 60 cm. Tämä johtuu siitä, että aikojen saatossa peltomaata on tasattu kohti pohjoisreunan törmää. Ojan pohjoisosassa, sauna- / mökkirakennusten välillä jätettiin kaivamatta noin 15 metrin osuus, koska alueella on sähkökaapeleita.

Ojassa ei todettu mitään merkkejä muinaisjäännöksestä.

Oja 4

Oja 4 kaivettiin ojien numero 3 ja numero 5 välille. Ojan pituus oli noin 50 m.

Kaivaminen valvottiin 3.-4-10.2018. Tälle osuudelle vesihuoltolinja ei kuitenkaan toteudu, oja numero 5 korvaa tämän linjaosuuden. Oja sijaitsi tasaisella nurmialueella. Maaperä ojan kohdalla oli hiesua ja savea. Kyntökerros noin 15 cm. Ojaan jätettiin noin 5 m leveä aukko asukkaiden kulkureitiksi rantamökille.

Ojassa ei todettu mitään merkkejä muinaisjäännöksestä.



Vasen kuva: Ojan pohjoisosaa, pohjoiskoilliseen. Oikea kuva: Ojien 3 (etualalla vasemmalta oikealle) ja 4 (keskeltä kohti taustaa) leikkauskohta. Kuvattu itäkaakkoon.

Oja 5

Oja 5 kaivettiin Ristimäen luoteisosaan, nurmialueelle rannan tuntumaan. Pohjois-eteläsuuntainen oja alkoi Roismanlahden lounaisrannan tuntumasta ja päättyi ojaan numero 4. Ojan pituus oli noin 40 m.

Ojassa oli koko matkalla noin 15–30 cm paksu muokkauskerros, jonka alla noin 10–15 cm sekoittunut (hiekkasavi) kerros, jonka alla ojan pohjoispäässä oli pudas hiekka, ja keskivaiheilla sekä eteläpäässä puhdas tiivis savi.

Ojassa ei todettu mitään merkkejä muinaisjäännöksestä.



Vasen kuva: Vesihuoltolinjan reittiä pellolla puustoon oikealla puolella ennen kaivamista. Kuvattu kaakkoon. Oikea kuva: Vesihuoltolinjan reitti puustoon vasemmalla laidalla. kuvattuna pohjoiseen



Vasen kuva: Ojan eteläpään maakerrokset.

Oikea kuva: Valvonnassa kaivettu linjan kuvattuna pohjoiseen.



Linjan sijainti pellon laidalla rannan tuntumassa.

Oja 5 taustalla puiden edustalla, edessä oja 4. Kuvattu itään.

Porauskuopat 1 ja 2

Tarkkuusinventaoinnissa kesällä 2018 (Sepänmaa & Poutiainen) löytyneen muinaisjäännöksen *Roismala Ristimäki koillinen* kohdalla vesihuoltoputki oli päätetty tehdä alittamalla kohde usean metrin syvyydeltä poraamalla sen ali 219 mm teräsputkella vahvistettu vesijohto. Alitusta varten muinaisjäännöksen länsi- (kuoppa 1) ja kaakkoispuolelle (kuoppa 2) kaivettiin kaivinkoneella usean metrin syvyiset kuopat, joiden pintaosan kaivua noin puolen metrin syvyyteen valvottiin.

Kuoppa 1 oli kooltaan noin 13 m x 5 – 8 m ja sijaitsi lähimmillään noin 6 m muinaisjäännösalueen länsiosasta länteen, kesämökin nurmipintaisella pihamaalla. Pintaosan (noin 20 – 50 cm syvyyteen) maaperä oli kohtalaisesti kiviä sisältävää hietamoreenia, jossa oli hyvin runsaasti uudenaikuista purkujätettä (tiilen ja kattotiilen kappaleita, rautakiskon pätkiä, betoninkappaleita, rautanauvoja yms.). Vaikuttaa siltä, että mökin pihamaa, jossa aikaisemmin on ollut pelto, on perustettu tasoittamalla se purkujätetemaalla. Tämän sekoittuneen kerroksen alapuolella oli koskematon pohjamoreeni, jonka kaivamista ei valvottu.

Kuoppa 2 oli kooltaan noin 5 m x 3 – 4 m ja sijaitsi lähimmillään noin 5 m muinaisjäännösalueen kaakkoisosasta kaakkoon. Kohta oli eteläpuolella sijaitsevan kesämökin pihamaan ja pensaikkoisen nuoren metsän rajalla. Kuopan pintaosassa maa oli humuksensekaista moreenia noin 15 cm:n syvyyteen, tästä syvemmälle maaperä oli luontaista pohjamoreenia. Mitään merkkejä muinaisjäännöksestä ei todettu.



Vasen kuva: Porauskuoppa 1. Kuvattu länteen. Oikea kuva: Porauskuoppa 2. Kuvattu luoteeseen.

Tulos

Ojassa 1 todettiin mahdollinen lieden jäännös (A), mikä tutkittiin, dokumentoitiin ja kaivettiin pois valvonnan yhteydessä. Ojasta löytyi vähäisessä määrin historiallisen ajan löytöjä, kuten fajanssia, rautanauvoja ja pala rautakuonaa, esihistoriallisen ajan löytöinä vain yksi kvartsi-iskos. Löytöihin ei liittynyt rakenteita tai kulttuurikerrosta, joita ojassa 1 ei todettu muutoinkaan edellä mainittua lieden jäännöstä (A) lukuun ottamatta.

Ojassa 2 Torranniementien varresta löytyi kaksi rakenteen jäännöstä. Toinen oli suorakaiteen muotoinen, hiiltä ja savitiivistettä sisältänyt kuoppamainen rakenne (B). Siitä ei tullut ajoittavia löytöjä. Se dokumentoitiin, tutkittiin ja kaivettiin pois valvonnan yhteydessä. Toinen ojassa 2 todettu rakenne on kiveys (C), mahdollisesti riihen kiuaskiveys tms. historialliselta ajalta. Toiminnan jälkeen vesihuoltolinjan reittiä muutettiin siten, että rakenne kierrettiin. Rakenteeseen ei kajottu, kuin sen verran, että se puhdistettiin sen pintaa esiin, rakenne jätettiin paikoilleen koskemattomaksi ja peitettiin.

Ojassa 2 todettiin lisäksi noin 20 m matkalta kulttuurikerrokseksi tulkittua tummaa maakerrosta. Tarkemmassa tutkimuksessa se osoittautui täysin sekoittuneeksi eikä sen alta paljastunut säilyneitä rakenteita tai niiden jäännöksiä. Kerroksesta löytyi kuitenkin muutamia kupari- tai pronsiesineen katkelmia. Ne ovat tyypillisiä löytöjä rautakautisilla ja keskiaikaisilla asuinpaikoilla, mistä yhteydestä ne saattavatkin olla peräisin kyseisellä paikalla.

Ojissa 3-5, kuten ei myöskään *Roismala Ristimäki koillinen* – muinaisjäännösalueen lähistölle tehdyissä porauskuopissa (1-2) todettu mitään merkkejä muinaisjäännöksestä.

28.11.2018

Hannu Poutiainen
Johanna Rahtola
Timo Sepänmaa

Lähteet

Karttalähteet

Peruskartta 2121 07 Vammala. 1961. Maanmittauslaitos.

Pitäjänkartta Kiiikka 2121 07 (1840–60-luku). Maanmittauslaitos.

Senaatin kartasto 1907, Suodenniemi XVII-XVIII 18–19. Maanmittauslaitos.

Streng, Månsson, Jonas 1634–1646. Öffwer Satagundes Häredt Törffwis Sochn [Roismala].
Maanmittauslaitos.

Taloudellinen kartta. 1930. IV: 4 Tyrvää Suomen taloudellinen kartta. Maanmittauslaitos.

Isojakotoimituksen konseptikartta, laadittu vuosina 1818–1829 ja täydennetty joiltakin osin vuonna 1908. (Kartta on huonolaatuinen, selitysosa kulunut, ei luettavissa). Maanmittauslaitoksen kartta-arkisto.

Raporttilähteet

Adel, Vadim 2005. Vammala. Liekoveden eteläosan ja Liekosaaren arkeologinen inventointi 2005. Pirkanmaan maakuntamuseo.

Sepänmaa, Timo & Poutiainen, Hannu 2018. Sastamala Nokkakylä arkeologinen tarkkuusinventointi. Mikroliitti Oy.

Sepänmaa, Timo & Poutiainen, Hannu 2018. Sastamala Nokkakylä arkeologinen tarkkuusinventointi jatkotyö elokuva 2018. Mikroliitti Oy.
